

Автономная Некоммерческая Общеобразовательная Организация «Новая История»

**ПРИНЯТО**

Педагогическим советом  
АНОО «Новая История»  
протокол от «31» августа 2025 №2

**УТВЕРЖДЕНО**

Приказом директора АНОО «Новая  
История»

от «31» августа 2025 № 31/1/2

Директор Гагарина А.



**ОТЧЁТ**  
**О РЕЗУЛЬТАТАХ САМООБСЛЕДОВАНИЯ**  
**Автономная Некоммерческая Общеобразовательная Организация**  
**(АНОО «Новая История»)**  
**за 2024 год**

2025г.



Настоящий отчет о результатах самообследования за 2024 год (далее - Отчет) Автономной Некоммерческой Общеобразовательной Организации НОО «Новая История» (далее – АНОО «Новая История») подготовлен по результатам проведения самообследования, согласно требованиям федерального законодательства, которое обязывает образовательные организации ежегодно осуществлять процедуру самообследования и размещать соответствующий отчет на сайте организации в сети «Интернет» (статья 28 Федерального закона от 29 декабря 2012 г. № 273-ФЗ «Об образовании в Российской Федерации (с изменениями и дополнениями) не позднее 20 апреля текущего года.

Самообследование проводилось в соответствии с требованиями приказа Министерства образования и науки РФ от 14 декабря 2017 г. № 1218 «О внесении изменений в Порядок проведения самообследования образовательной организации», утвержденный приказом Министерства образования и науки РФ от 14 июня 2013 г. № 462 (зарегистрирован Министерством юстиции РФ 27 июня 2013г. регистрационный № 28908).

Отчетным периодом является предшествующий самообследованию календарный год. Отчет является результатом разностороннего самообследования АНОО «Новая История» для корректировки стратегии развития и определения приоритетных направлений дальнейшего совершенствования образовательного процесса.

Цель самообследования - обеспечение доступности и открытости информации о состоянии развития организации на основе анализа показателей, установленных федеральным органом исполнительной власти, а также подготовка отчета о результатах самообследования.

В процессе самообследования была проведена оценка: образовательной деятельности; системы управления организации, содержания качества образовательного и воспитательного процесса организации; качества кадрового, учебно-методического, библиотечно-информационного обеспечения, материально-технической базы; функционирования внутренней системы оценки качества образования. А также - анализ показателей деятельности организации, подлежащей самообследованию, устанавливаемых федеральным органом исполнительной власти, осуществляющим функции по выработке государственной политики и нормативно-правовому регулированию в сфере образовании (утв. приказом Министерства образования и науки РФ от 10 декабря 2013 г. № 1324).

**АНАЛИТИЧЕСКАЯ ЧАСТЬ**  
**1. Общие сведения об образовательной организации**

Наименование образовательной организации	АНОО «Новая История»
Руководитель	Гагарина Светлана Анатольевна
Адрес организации	<p>188662, Ленинградская область, Всеволожский район, город Мурино, улица Шувалова, дом 7, помещение 18-Н</p> <p>Филиалы:</p> <p>1) 188678, Ленинградская область, Всеволожский район, город Мурино, ул.Шоссе Лаврики, д.68, корп.2, пом. 1-Н и 2-Н</p> <p>2) 188662, Ленинградская область, Всеволожский район, город Мурино, улица Оборонная, дом 37, корп.2., пом. 8-Н</p> <p>3) 187032, Ленинградская область, Тосненский район, город Тельмана, улица Онежская, дом 2, помещение 8-Н</p> <p>4) 188660, Ленинградская область, Всеволожский муниципальный район, город Бугры, бульвар Воронцовский, дом 11, корпус 1, помещение 6-Н</p> <p>5) 188691, Ленинградская область, г.Кудрово, ул.Ленинградская, д.9/8</p>
Телефон, факс	8 (800)201-10-29

Адрес электронной почты Сайт ДОУ:	<a href="mailto:newhistory@list.ru">newhistory@list.ru</a> <a href="https://nh-detsad.ru/">https://nh-detsad.ru/</a>
Лицензия	№ Л035-01268-47/00219324 от 27.11.2020 г.  Дошкольное образование и дополнительное образование детей и взрослых

АНОО «Новая История» (далее — ДОУ) расположено в Ленинградской области. Помещения ДОУ расположены на первых этажах жилых домов.

Цель деятельности ДОУ — осуществление образовательной деятельности по реализации образовательных программ дошкольного образования.

Предметом деятельности ДОУ является формирование общей культуры, развитие физических, интеллектуальных, нравственных, эстетических и личностных качеств, формирование предпосылок учебной деятельности, сохранение и укрепление здоровья воспитанников.

Режим работы ДОУ: рабочая неделя — пятидневная, с понедельника по пятницу. Длительность пребывания детей в группах — 12 часов. Режим работы групп — с 8.00 до 20:00.

АНОО «Новая История» является юридическим лицом, создано и зарегистрировано в соответствии с законодательством Российской Федерации. ДОУ владеет на праве аренды и субаренды закреплённым за ним имуществом, имеет самостоятельный баланс, печать и штамп установленного образца.

Деятельность ДОУ строится в соответствии с нормативными локальными актами, регламентирующими образовательный процесс в дошкольной организации:

- Федеральным законом от 29 декабря 2012 года №273-ФЗ «Об образовании в Российской Федерации»;
- Приказом Министерства образования и науки Российской Федерации от 17.10.2013г. № 1155 «Об утверждении федерального государственного образовательного стандарта дошкольного образования»;
- Уставом АНОО «Новая История»;
- Локальными актами, регламентирующими вопросы организации образовательного и воспитательного процесса.

АНОО «Новая История» осуществляет свою деятельность в соответствии с законодательством об образовании, в том числе:



- обеспечение реализации в полном объеме образовательных программ, соответствие качества подготовки воспитанников установленным требованиям, соответствие применяемых форм, средств, методов обучения и воспитания возрастным, психофизическим особенностям, склонностям, способностям, интересам и потребностям воспитанников;
- создание безопасных условий обучения, воспитания и развития воспитанников, присмотра и ухода за воспитанниками, их содержания в соответствии с установленными нормами, обеспечивающими жизнь и здоровье воспитанников, работников ДОУ;
- соблюдение прав и свобод воспитанников, родителей (законных представителей) воспитанников, работников ДОУ.

**Общее количество групп** – 17 группы общеразвивающей направленности.

Численность обучающихся по реализуемым программам составляет 392 воспитанника.

**Вывод:** АНОО «Новая История» зарегистрировано и функционирует в соответствии нормативными документами в сфере образования РФ.

## 2. Система управления организацией

Управление АНОО «Новая История» осуществляется в соответствии с федеральным законодательством РФ и Уставом ДОУ.

Коллегиальными органами управления являются: общее собрание работников, педагогический совет. Единоличным исполнительным органом является руководитель – директор.

<i>Наименование органа</i>	<i>Функции</i>
Директор	Контролирует работу и обеспечивает эффективное взаимодействие структурных подразделений организации, утверждает штатное расписание, отчетные документы организации, осуществляет общее руководство ДОУ
Педагогический совет	Осуществляет текущее руководство образовательной деятельностью ДОУ, в том числе рассматривает вопросы: <ul style="list-style-type: none"> <li>-развития образовательных услуг;</li> <li>-регламентации образовательных отношений;</li> <li>-разработки образовательных программ;</li> <li>-выборы учебников, учебных пособий, средств обучения и воспитания;</li> </ul>



	<ul style="list-style-type: none"> <li>-материально-технического обеспечения образовательного процесса;</li> <li>-аттестации, повышении квалификации педагогических работников;</li> <li>-координации деятельности методических объединений</li> </ul>
Общее собрание работников	<p>Реализует право работников участвовать в управлении образовательной организации, в том числе:</p> <ul style="list-style-type: none"> <li>-участвовать в разработке и принятии коллективного договора, Правил внутреннего распорядка, изменений и дополнений к ним;</li> <li>-принимать локальные акты, которые регламентируют деятельность образовательной организации и связаны с правами и обязанностями работников;</li> <li>-разрешать конфликтные ситуации между работниками и администрацией образовательной организации;</li> <li>-вносить предложения по корректировке плана мероприятий организации, совершенствованию ее работы и развитию материальной базы</li> </ul>

**Вывод:** Структура и система управления соответствуют специфике деятельности АНОО «Новая История». Управление детским садом осуществляется на основе сочетания принципов единоначалия и коллегиальности на аналитическом уровне. В следующем году изменение системы управления не планируется.

### **3.Оценка образовательной деятельности**

#### ***3.1. Содержание образовательного процесса***

Образовательный процесс в АНОО «Новая История» строится с учетом контингента воспитанников, их индивидуальных и возрастных особенностей в соответствии с требованиями ООП. Организация образовательного процесса осуществляется через реализацию годового календарного учебного графика и учебного плана (структура организованных форм непосредственно образовательной деятельности).

1.Образовательной программой Автономной Некоммерческой Общеобразовательной Организации «Новая История», утвержденной и осуществляющей образовательную деятельность в соответствии с федеральным государственным образовательным стандартом дошкольного образования. Образовательная программа предусматривает организацию жизни и воспитания детей в течение дня в каждой возрастной группе; циклограмму нерегламентированной деятельности в группах; тематическое планирование для раннего и дошкольного возраста воспитанников; модель двигательного



режима, программно-методическое обеспечение воспитательно-образовательного процесса по образовательным областям; циклограмму части формируемой участниками воспитательно-образовательного процесса.

2. Рабочей программой воспитания АНОО «Новая История» (далее – Программа воспитания), которая определяет содержание и организацию воспитательной работы в АНОО «Новая История» и является обязательным компонентом основной образовательной программы.

3. Годовым календарным учебным графиком.

4. Учебным планом (структура организованных форм непосредственно образовательной деятельности), обеспечивающий обязательный минимум содержания образования в ДОУ.

Годовым планом на 2024-2025 учебные года предусмотрены и реализованы следующие задачи

Годовая задача	Реализация годовой задачи
----------------	---------------------------



<p>1. Оптимизировать работу педагогов по формированию у детей первичных представлений о труде взрослых, его роли в обществе и жизни каждого человека.</p>	<p>1. Педагогический совет на тему «Эффективные формы работы с детьми и родителями дошкольного возраста по ранней профориентации».</p> <p>2. Открытые просмотры. Сюжетно-ролевые игры.          «Магазин» - младшая группа          «Больница» - средняя группа          «Парикмахерская» - старшая группа</p> <p>3. «Поговорим о профессиях» - все возрастные группы          Консультация для родителей с целью расширения психолого – педагогического кругозора: «Как помочь ребенку стать успешным!», « Все профессии нужны, все профессии важны»;</p>
<p>2. Продолжить работу по патриотическому и социальному воспитанию детей дошкольного возраста.</p>	<p>1. Педчас по теме «Нравственно-патриотическое воспитание детей ДООУ в разнообразных формах и видах деятельности»          Форма проведения – консультация</p> <p>2. Акция «Угощение для птиц», «Изготовление кормушек»</p> <p>3. Консультация «Патриотическое воспитание в ДООУ через разные виды деятельности».</p>



<p>3. Совершенствовать единое педагогическое пространство семьи и ДООУ по формированию здорового образа жизни и основ безопасности и жизнедеятельности.</p>	<p>1.Круглый стол «Безопасность и здоровье наших детей»  2. Месячник безопасности в ДООУ  3 Акция «Родительский дорожный патруль»  4 Педчас: Консультация «Формирование здорового образа жизни у детей дошкольного возраста».  5. Открытый просмотр занятий:  Старшая группа – «Что мы знаем о здоровье?»  6. Уголок здоровья «Зимние игры и развлечения», «Как уберечься от простуды».  7. Консультация: «Об оздоровительно – профилактических мероприятиях в зимний период».  8. Спортивный праздник «Зимние радости»  9. Проведение сюжетных и дидактических игр с целью закрепления знаний о ПДД, пожарной безопасности, ОБЖ.  10. Контроль «Соблюдение режима дня и организация жизни детей с учетом специфики сезона».  Контроль за организацией питания детей в группах, анализ соблюдения КГН при приеме пищи.  Инструктажи на зимний период работы: по охране труда и ТБ, по пожарной безопасности, по вопросам ЧС.  Инструктаж «Об охране жизни и здоровье детей в зимний период».</p>
---	--



<p>4. Актуализировать работу, направленную на развитие познавательной-исследовательской деятельности с детьми дошкольного возраста, с целью развития их интеллектуальных способностей, познавательного интереса, творческой инициативы.</p>	<p>1.Педчас «Экспериментальная деятельность детей в ДОУ и дома»  2. Консультация для педагогов «Экспериментирование в ДОУ»  3. Мастер- класс  - Опыты с водой.  4. Тематический контроль «Экспериментальная деятельность в режимных моментах».</p>
---	--

### ***3.2. Организационно-правовое обеспечение образовательной деятельности***

Образовательная деятельность в ДОУ организована в соответствии с Федеральным законом от 29.12.2012 № 273-ФЗ "Об образовании в Российской Федерации", ФГОС дошкольного образования. С 01.01.2021 года ДОУ функционирует в соответствии с требованиями СП 2.4.3648-20 «Санитарно-эпидемиологические требования к организациям воспитания и обучения, отдыха и оздоровления детей и молодежи», а с 01.03.2021 — дополнительно с требованиями СанПиН 1.2.3685-21 «Гигиенические нормативы и требования к обеспечению безопасности и (или) безвредности для человека факторов среды обитания».

Система договорных отношений, регламентирующих деятельность детского сада представлена:

- Трудовым договором с руководителем ДОУ;
- Договором с родителями;

Наличие и реквизиты документов ДОУ:

- Устав детского сада утвержден Протокол №1 Общего собрания собственников от 23.12.2020 г.
- Лицензия на право ведения образовательной деятельности № Л035-01268-47/00219324 от 27.11.2020 г.
- Дошкольное образование и дополнительное образование детей и взрослых, срок действия лицензии - бессрочно.
- Свидетельство о постановке на учет Российской организации в налоговом органе по месту ее нахождения
- Свидетельство о внесении записи в Единый государственный реестр юридических лиц



- **Вывод:** нормативно-правовая база ДОУ разработана в соответствии с законодательными документами Российской Федерации в сфере дошкольного образования и направлена на правовое регулирование трудовых отношений, защиту прав и законных интересов всех участников образовательных отношений.

### **Условия приема воспитанников в ДОУ**

Прием в ДОУ осуществляется в соответствии с Положением о порядке приёма детей в АНОО «Новая История» и через АИС «Электронный детский сад». Отношения между родителями воспитанников и законными представителями строятся на договорной основе.

Детей – 392

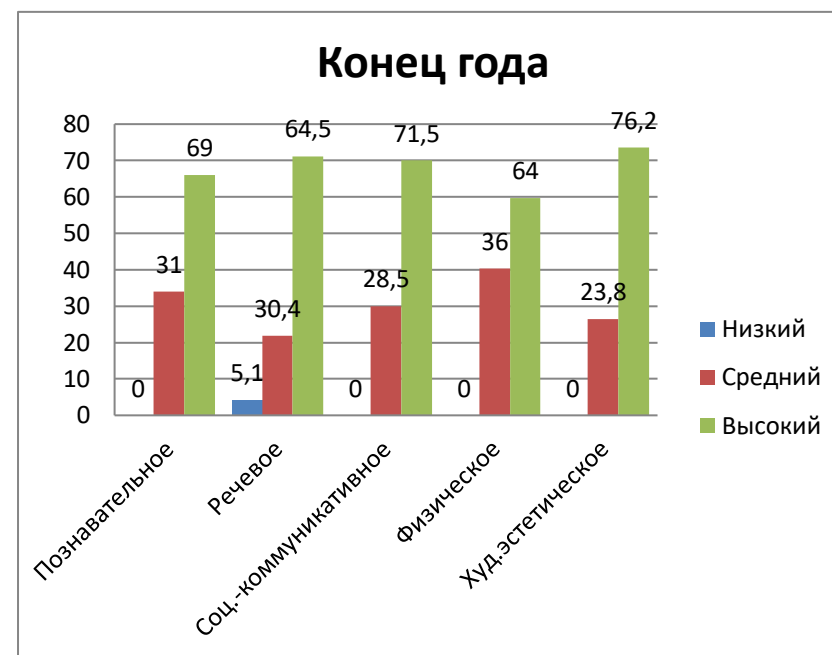
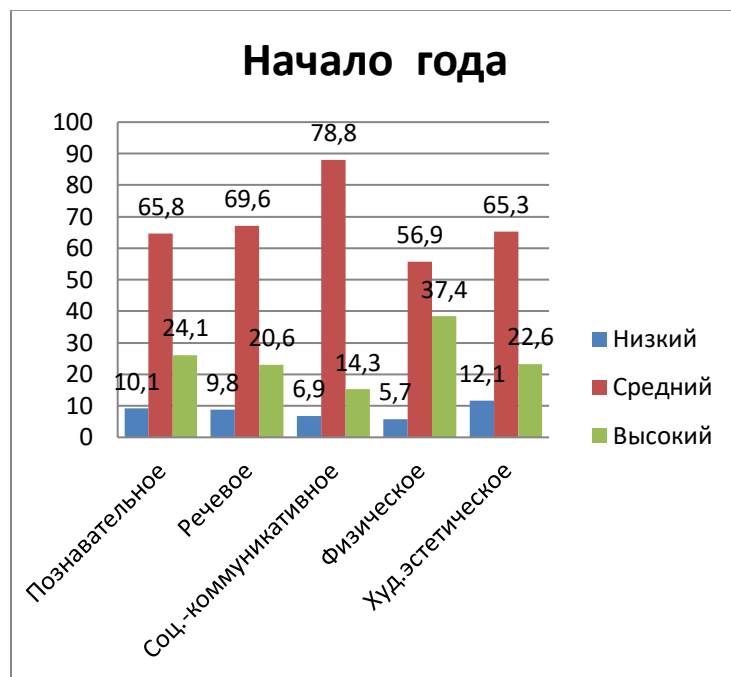
Смотри результаты самообследования

### ***3.3. Оценка качества освоения детьми программного материала.***

Качество подготовки воспитанников отслеживается в соответствии с требованиями к освоению ребенком образовательной программы. Результативность освоения детьми программы отслеживалась с помощью педагогической диагностики. Анализ проводился по каждому из направлений развития. При проведении мониторинга педагогами использовались формы, при которых проводилась оценка индивидуального развития воспитанников разновозрастных групп: наблюдение, продуктивная деятельность, беседы, игры.

группы	Направление развития														
	Уровни %														
	Социально - коммуникативное			Познавательное			Речевое			Физическое			Художественно - эстетическое		
	низкий	средний	высокий	низкий	средний	высокий	низкий	средний	высокий	низкий	средний	высокий	низкий	средний	высокий
1 младшая группа	0	42,2	57,8	0	39,8	60,2	8,1	32,3	59,6	0	41,2	58,8	0	27,3	72,7
Средняя групп	0	31,1	68,9	0	30,4	69,6	7,2	28,9	63,9	0	37,9	62,1	0	33,5	66,5
Старшая группа	0	12,3	87,7	0	22,7	77,3	0	30,1	69,9	0	28,8	71,2	0	10,6	89,4
итого	0	28,5	71,5	0	31	69	5,1	30,4	64,5	0	36	64	0	23,8	76,2





Анализируя результаты диагностических занятий, педагоги выявляли особенности прохождения программы группой в целом и каждым ребенком в отдельности, намечая, таким образом, индивидуальную образовательную траекторию развития детей по каждому разделу программы. Оценка качества освоения детьми программного материала анализируются на итоговом общем педагогическом совете. Годовой план на следующий учебный год строится на основании результатов педагогической диагностики с учетом имеющихся успехов и проблем.

Реализация каждой образовательной области предполагает решение специфических задач во всех видах детской деятельности, имеющих место в режиме дня ДООУ:

- режимные моменты;
- игровая деятельность;
- индивидуальная и подгрупповая деятельность;
- самостоятельная деятельность;
- специально организованные традиционные и интегрированные занятия;
- опыты и экспериментирование.

Деятельность по патриотическому воспитанию носит системный характер и направлена на формирование:

- патриотизма и духовно-нравственных ценностей;
- эмоционально-ценностного отношения к истории, культуре и традициям малой Родины и России;
- основ гражданственности, патриотических чувств и уважения к прошлому, настоящему и будущему на основе изучения традиций, художественной литературы, культурного наследия большой и малой Родины.

**Вывод: общая картина оценки качества индивидуального развития позволила выделить детей, которые нуждаются в особом внимании педагога и в отношении которых необходимо скорректировать, изменить способы взаимодействия.**

### **3.4. Оценка организации воспитательно-образовательного процесса**

В основе образовательного процесса в детском саду лежит взаимодействие педагогических работников, администрации и родителей. Основными участниками образовательного процесса являются дети, родители, педагоги.

Основные формы организации образовательного процесса:

- совместная деятельность педагогического работника и воспитанников в рамках организованной образовательной деятельности по освоению основной общеобразовательной программы;
- самостоятельная деятельность воспитанников под наблюдением педагогического работника.



Основная общеобразовательная программа дошкольного учреждения определяет содержание и организацию образовательного процесса для детей дошкольного возраста и направлена на формирование общей культуры, развитие физических, интеллектуальных и личностных качеств, обеспечивающих социальную успешность, сохранение и укрепление здоровья детей дошкольного возраста. Организация воспитательно-образовательного процесса осуществляется на основании режима дня, сетки занятий, которые не превышают норм предельно допустимых нагрузок, соответствуют требованиям СанПиН и организуются педагогами детского сада на основании перспективного и календарно-тематического планирования.

Занятия в рамках образовательной деятельности ведутся по подгруппам. Продолжительность занятий соответствует СанПиН 1.2.3685-21 и составляет в группах с детьми:

- от 1,5 до 3 лет — до 10 минут;
- от 3 до 4 лет — до 15 минут;
- от 4 до 5 лет — до 20 минут;
- от 5 до 6 лет — до 25 минут;
- от 6 до 7 лет — до 30 минут.

Между занятиями в рамках образовательной деятельности предусмотрены перерывы продолжительностью не менее 10 минут.

Основной формой детской деятельности – является игра. Образовательная деятельность с детьми строится с учетом индивидуальных особенностей детей и их способностей. Выявление и развитие способностей воспитанников осуществляется в любых формах образовательного процесса.

Чтобы не допустить распространения коронавирусной инфекции, администрация детского сада продолжила соблюдать ограничительные и профилактические меры в соответствии с СП 3.1/2.4.3598-20:

- ежедневный усиленный фильтр воспитанников и работников — термометрия с помощью бесконтактных термометров и опрос на наличие признаков инфекционных заболеваний. Лица с признаками инфекционных заболеваний изолировались, а детский сад уведомлял территориальный орган Роспотребнадзора;
- еженедельная генеральная уборка с применением дезинфицирующих средств, разведенных в концентрациях по вирусному режиму;
- ежедневная влажная уборка с обработкой всех контактных поверхностей, игрушек и оборудования дезинфицирующими средствами;
- дезинфекция посуды, столовых приборов после каждого использования;

- использование бактерицидных установок в групповых комнатах;
- частое проветривание групповых комнат в отсутствие воспитанников.

В течение года проводилась систематическая работа, направленная на сохранение и укрепление физического, психического и эмоционального здоровья детей, по профилактике нарушений осанки и плоскостопия у детей. Педагоги детского сада ежегодно при организации образовательного процесса учитывают уровень здоровья детей и строят образовательную деятельность с учетом здоровья и индивидуальных особенностей детей.

В физическом развитии дошкольников основными задачами для ДОО являются охрана и укрепление физического, психического здоровья детей, в том числе их эмоционального благополучия. Оздоровительный процесс включает в себя:

- профилактические, оздоровительные мероприятия;
- организацию рационального питания (пятиразовый режим);
- санитарно-гигиенические и противоэпидемиологические мероприятия;
- двигательная активность;
- комплекс закаливающих процедур;
- использование здоровьесберегающих технологий и методик (дыхательная гимнастика, индивидуальные физические упражнения);
- режим проветривания и кварцевания.

Благодаря созданию медико-педагогических условий и системе оздоровительных мероприятий показатели физического здоровья детей улучшились.

**Вывод:** воспитательно-образовательный процесс в детском саду строится с учетом требований санитарно-гигиенического режима. Выполнение детьми программы осуществляется на хорошем уровне. Годовые задачи реализованы в полном объеме. В детском саду систематически организуются и проводятся различные тематические мероприятия. Содержание воспитательно-образовательной работы соответствует требованиям социального заказа (родителей), обеспечивает развитие детей за счет использования образовательной программы. Организация педагогического процесса ориентирована на возрастные и индивидуальные особенности детей, что позволяет осуществить личностно - ориентированный подход к детям.

### 3.5. Оценка кадрового обеспечения



Педагогическими кадрами и техническим персоналом учреждение в 2024 году было укомплектовано согласно штатному расписанию, утвержденному заведующим ДООУ. Уровень профессиональной подготовки педагогических работников соответствует требованиям квалификационных характеристик.

Большую часть педагогического коллектива ДООУ составляют педагоги с достаточным опытом работы.

**Вывод:** кадровое обеспечение соответствует требованиям и позволяет реализовывать образовательные программы в полном объеме. Педагоги зарекомендовали себя как творческий коллектив, умеющий найти индивидуальный подход к каждому ребенку, помочь раскрыть и развить его способности. Стремление к повышению своего теоретического уровня позволяют педагогам создать комфортные условия в группах, грамотно строить педагогический процесс с учетом требований ФГОС ДО. В 2025 году продолжим работу по повышению профессионального уровня педагога – это процесс непрерывный на протяжении всей его педагогической деятельности.

#### **4. Оценка материально-технической базы**

Состояние материально-технической базы АНОО «Новая История» соответствует целям и задачам дошкольной образовательной организации, санитарным нормам и пожарной безопасности. Входы на территорию имеют твердое покрытие. По периметру здания предусмотрено наружное электрическое освещение. Здание подключено к холодному водоснабжению, канализации, отоплению. На территории компактно расположены игровые площадки с малыми архитектурными формами, спортивными сооружениями и цветниками. Для реализации ООП ДО предоставляются просторные, светлые помещения, в которых обеспечивается оптимальная температура воздуха. Помещения оснащены необходимой мебелью, подобранной в соответствии с возрастными и индивидуальными особенностями воспитанников, соответствующими материалами, игровым, спортивным, оборудованием и инвентарём. Учитывая, что ведущей деятельностью дошкольника является игра, в каждой группе имеются привлекательные для ребёнка сюжетно-ролевые уголки, оформлены мини-центры. Мебель для каждого воспитанника подобрана с учетом его роста.

Среда позволяет обеспечивать функции присмотра и ухода за детьми: наличие необходимых зон для осуществления культурно-гигиенических процедур и позволяет обеспечить функции присмотра за каждым ребенком, обеспечить комфорт и безопасность детей.

Создана современная информационно - техническая база: ноутбуки, видео и аудио материалы для работы с детьми и педагогами и др.

**Вывод: администрация и коллектив ДОО систематически укрепляет и обновляет предметно-развивающую среду.**

### **5.Оценка учебно-методического и библиотечно-информационного обеспечения**

Программно-методический комплекс отбирается с учетом ориентации на основную образовательную программу. В методическом кабинете хранятся пособия, доступные для свободного обращения.

Методический кабинет в достаточной мере оснащен учебными и дидактическими пособиями, методической литературой. Педагогическим работникам выдаются учебные и методические материалы, находящиеся в методическом кабинете. Подобрана методическая литература в соответствии с образовательными областями. В достаточном количестве имеется демонстрационный и раздаточный материал для организации непосредственно-образовательной деятельности. Методическая литература классифицирована по направлениям педагогической деятельности, составлен каталог.

Информационное пространство АНОО «Новая История»включает в себя:

- электронную почту;
- локальную сеть с выходом в Интернет;
- официальный сайт;
- страничка Telegram;
- ВКонтакте;
- система АИС;
- информационные стенды и родительские уголки.

В образовательном процессе педагогами активно применяются мультимедийное оборудование. ИКТ – технологии позволяют процесс обучения сделать увлекательными и эффективными.



**Вывод:** в течении года велась планомерная работа по обеспечению учебной литературой, методическими пособиями, наглядным материалом. Учебно - методическое обеспечение и развивающая среда соответствует реализуемым программам, способствует повышению качества дошкольного образования.

## **6. Система работы с родителями (законными представителями)**

Работа с семьями воспитанников строилась в соответствии с Годовым планом, а также рабочими программами педагогов. Сотрудничество с родителями воспитанников и активное включение в их деятельность является основной задачей нашего коллектива. Наши родители выступают не только в роли заказчика, но и имеют возможность объективно оценить уровень работы ДООУ. В своей работе для эффективного взаимодействия детского сада и семьи мы используем как традиционные, так и нетрадиционные формы сотрудничества. Работа с семьями воспитанников строится в соответствии с годовым планом, а также рабочими программами педагогов. Взаимодействие с семьями воспитанников реализуются через разнообразные формы: родительские собрания, тематические консультации, выставки детских работ, родителей и воспитателей.

Повышает уровень знаний родителей воспитанников единые родительские собрания (2 собрания). В течении года родители участвовали в открытых мероприятиях, просмотрах НОД, в организации и проведении праздников, утренников для детей. Также родители участвовали в благоустройстве и ремонте участков.

**Вывод:** педагогическим коллективом проводилась эффективная работа по повышению уровня психолого-педагогической культуры родителей (законных представителей), интереса к развитию и воспитанию детей. Результаты показывают, что родители (законные представители) воспитанников становятся равными участниками образовательных отношений.

## **7. Условия сохранения и укрепления здоровья воспитанников. Здоровьесберегающая деятельность**

Для реализации задачи по укреплению физического здоровья детей разработана система закаливающих мероприятий.

Соблюдается санитарно-гигиенический режим. Закаливающие и общеукрепляющие мероприятия проводятся регулярно. Случаев травматизма не зафиксировано.

## 8. Питание

Одним из важных факторов здоровья ребенка является организация рационального питания. В ДООУ 5-разовое питание. В соответствии с требованиями СанПиН составлено 10 дневное меню. При разработке учитываются возрастные группы: 1,5-3 лет и 3-7 лет. Основным принципом питания дошкольников является максимальное разнообразие пищевых рационов, которое достигается путем использования достаточного ассортимента продуктов и различных способов кулинарной обработки. Блюда готовятся согласно технологическим картам установленного образца. Особое внимание уделяется контролю за качеством и срокам реализации поставляемых продуктов: наличие сертификатов, соблюдение товарного качества, условий хранения. В ДООУ создана бракеражная комиссия, которая ежедневно в соответствии с графиком производит пробу готовых блюд на пищеблоке. Осуществляется учет остатков продуктов на складе. Производится расчет средней стоимости питания (стоимость дня).

## 9. Противопожарная и антитеррористическая безопасность

С целью защиты от несанкционированного проникновения и контактов, а также предотвращения самовольного ухода воспитанников с территории ДООУ огорожена металлической оградой. Территория поддерживается в хорошем санитарном состоянии, ежедневно осуществляется уборка прилегающей территории. Сотрудники, отвечающие за безопасность, регулярно проходят обучение и переподготовку. На объектах имеется: автоматическая система пожарной сигнализации, система видеонаблюдения (10 камер). Обеспечение безопасности в ДООУ соответствует нормативным требованиям. Имеется паспорт безопасности объекта, инструкции по пожарной безопасности, антитеррористической безопасности, по охране труда. С воспитанниками проводятся беседы, развлечения и недели безопасности. С сотрудниками проводятся вводный инструктаж, инструктажи на рабочем месте, противопожарный инструктаж, инструктажи по антитеррористической защищенности и гражданской обороне, по мерам электробезопасности. Ежедневно ответственным лицом осуществляется контроль аварийных выходов. Проводятся учебные эвакуации с воспитанниками и сотрудниками.

**Вывод:** в ДООУ комплексная безопасность организована по всему спектру направлений - информационному, агитационному, обучающему, организационному. Соблюдаются правила по охране труда и безопасности, обеспечивается безопасность жизнедеятельности воспитанников и сотрудников.

## 10. Функционирование внутренней системы оценки



### **качества образования**

Внутренняя система оценки качества образования определена следующими локальными актами: Положением о системе внутренней оценки качества дошкольного образования.

В учреждении используются следующие виды административного и общественного контроля: контроль исполнения законодательства РФ, оперативный, фронтальный, тематический, предупредительный и разные его формы.

Качество дошкольного образования отслеживается в процессе педагогической диагностики (см. Оценка качества освоения детьми программного материала) и в процессе проведения независимой оценки качества образовательной деятельности.

В соответствии со ст. 95 ФЗ от 29.12.2012 № 273-ФЗ «Об образовании в Российской Федерации» путем анкетирования была проведена оценка качества образовательной деятельности ДООУ:

В ноябре 2024 года проводилось анкетирование «Оценка качества образовательной деятельности»

Анкетирование родителей показало высокую степень удовлетворенности качеством предоставляемых услуг.

### **Задачи стабильного функционирования АНОО «Новая История» в 2025 году**

1. Создание и реализация программ воспитания и обучения, календарного плана воспитательной работы в составе основной образовательной программы АНОО «Новая История» в соответствии с ФГОС и ФОП ДО.
2. Продолжать создание безопасной среды путем соблюдения стандартов, регламентирующих необходимые и достаточные материально-технические нормы, и правила организации воспитательно-образовательной деятельности.
3. Расширение спектра услуг дополнительного образования воспитанников, в том числе посредством персонифицированного учета воспитанников.
4. Обеспечение условий для развития кадрового потенциала.
5. Обеспечение развития ресурсной базы АНОО «Новая История», а также внедрение новых технологий в образовательный процесс.
6. Внедрение электронных ресурсов, создающих условия для системного повышения качества и расширения возможностей непрерывного образования за счёт развития цифрового образовательного пространства.

## **Результаты анализа показателей деятельности организации, подлежащей самообследованию**

**Раздел 16. Наличие и использование площадей, квадратный метр (с одним десятичным знаком) (на конец отчетного года)**

Наименование показателей	№ строки	Всего (сумма граф 5, 6, 7, 8)	в том числе площадь, сданная в аренду и/или субаренду	в том числе из графы 3 площадь по форме владения (пользования): на правах собственности	в том числе из графы 3 площадь по форме владения (пользования): в оперативном управлении	в том числе из графы 3 площадь по форме владения (пользования): арендованная	в том числе из графы 3 площадь по форме владения (пользования): другие формы владения
А	Б	3	4	5	6	7	8
Общая площадь зданий (помещений) - всего	1601	2491				2491	
из нее: площадь зданий (помещений) для учебно-воспитательных целей	1602	2241				2241	
Общая площадь земельного участка - всего	1603	250				250	
из нее площадь: площадки для прогулки групп	1604	180				180	

**Раздел 17. Техническое оснащение для детей-инвалидов и детей с ОВЗ (на конец отчетного года)**

Наименование показателя	№ строки	Код: 1-да, 2-нет
А	Б	3
Наличие в образовательной организации: пандуса	1701	2
подъемника для детей	1702	2
лифта для детей	1703	2
инвалидных колясок	1704	2
книг для слабовидящих	1705	2
электронных обучающих материалов (игр и презентаций)	1706	2
стационарного спортивного оборудования (тренажеров)	1707	2
звуковые средства воспроизведения информации	1708	2



**Раздел 18. Электронные ресурсы дошкольной образовательной организации, единица (на конец отчетного года)**

Наименование показателей	№ строки	Всего	в том числе доступные для использования воспитанниками
А	Б	3	4
Персональные компьютеры - всего	1801	7	
из них: ноутбуки и другие портативные персональные компьютеры (кроме планшетных)	1802	7	
планшетные компьютеры	1803		
имеющие доступ к сети Интернет	1804	7	
Мультимедийные проекторы	1805	4	
Принтер	1806	2	
Сканер	1807		
Ксерокс	1808		
Многофункциональное устройство (МФУ, выполняющие операции печати, сканирования, копирования)	1809	5	
Наличие в образовательной организации: собственного сайта в сети Интернет (1-да, 2-нет)	1810	1	
обзорных мультимедийных презентаций о дошкольной образовательной организации, размещенных в сети Интернет (1 – да, 2 – нет)	1811	2	

**Раздел 19. Распределение объема средств организации по источникам их получения и видам деятельности за отчетный год, тысяча рублей**

Наименование	№ строки	Всего (сумма граф 4-6)	в том числе по видам деятельности: реализация образовательных программ дошкольного образования, присмотр и уход за детьми	в том числе по видам экономической деятельности: реализация дополнительных общеобразовательных программ для детей	в том числе по видам экономической деятельности: прочие виды деятельности
А	Б	3	4	5	6
Объем поступивших средств ( за отчетный год) - всего ( сумма строк 1902,1906-1909)	1901	103064	75167	27897	
в том числе средства: бюджетов всех уровней (субсидий) - всего (сумма строк 1903-1905)	1902	75167	75167		
в том числе бюджета: федерального	1903				
субъекта Российской Федерации	1904				
местного	1905	75167	75167		
организаций	1906				
населения	1907	27897		27897	
государственных внебюджетных фондов	1908				
иностранных источников	1909				
Остаток средств: на начало отчетного года	1910	1576.5			
на конец отчетного года	1911	2314.5			

**Раздел 20. Расходы организации, тысяча рублей (с одним десятичным знаком; заполняется за отчетный год)**

Наименование	№ строки	Всего	из них осуществляемые за счет средств бюджетов всех уровней (субсидии)
А	Б	3	4
Расходы (сумма строк 2002-2005)	2001	102326	75167
в том числе: оплата труда и начисления на выплаты по оплате труда	2002	47188	47188
оплата работ, услуг	2003	41328	27900
социальное обеспечение	2004	79	79
прочие расходы	2005	13731	
Поступление нефинансовых активов	2006		

**Раздел 21. Сведения о численности и оплате труда работников организации (с одним десятичным знаком, заполняется за отчетный год)**

Наименование	№ строки	Средняя численность работников списочного состава (без внешних совместителей), человек	Средняя численность работников внешних совместителей, человек	Фонд начисленной заработной платы работников списочного состава (без внешних совместителей)- Всего, тысяча рублей	Фонд начисленной заработной платы работников списочного состава (без внешних совместителей) в том числе по внутреннему совместительству, тысяча рублей	Фонд начисленной заработной платы работников внешних совместителей, тысяча рублей	Фонд начисленной заработной платы работников по источникам финансирования списочного состава (без внешних совместителей) за счет средств бюджетов всех уровней (субсидий), тысяча рублей	Фонд начисленной заработной платы работников по источникам финансирования списочного состава (без внешних совместителей) средства от приносящей доход деятельности и иные средства, тысяча рублей	Фонд начисленной заработной платы работников по источникам финансирования внешних совместителей за счет бюджетов всех уровней (субсидий), тысяча рублей	Фонд начисленной заработной платы работников по источникам финансирования внешних совместителей средства приносящей доход деятельности и иные средства, тысяча рублей
А	Б	3	4	5	6	7	8	9	10	11
Численность работников - всего (сумма строк 2102,2106,2109,2110)	2101	58.9		26994.4	4.8		26994.4			
в том числе: руководящие работники - всего	2102	8		5731			5731			
из них : руководитель	2103	1		1172			1172			
заместители руководителя	2104	7		4559			4559			
руководитель филиала	2105									
педагогические работники - всего	2106	28.4		15860.4			15860.4			
в том числе: воспитатели	2107	16.5		7348			7348			
старшие воспитатели	2108									
Учебно-вспомогательный персонал	2109	9.5		2614			2614			
Иной персонал	2110	13		2789	4.8		2789			

**Раздел 4. Распределение групп по направленности и возрасту детей, единица (на конец отчетного года)**

Наименование показателей	№ строки	Всего (сумма граф 4-8)	Из гр.3 детей до года	Из гр.3 детей в возрасте от 1 года до 3-х лет	Из гр.3 детей в возрасте от 3-х до 5 лет	Из гр.3 детей в возрасте 5 лет и старше	Из гр.3 разновозрастные
<b>А</b>	<b>Б</b>	<b>3</b>	<b>4</b>	<b>5</b>	<b>6</b>	<b>7</b>	<b>8</b>
Всего (сумма строк 402, 421, 422, 426-429)	401	16		8	4	4	
в том числе: группы компенсирующей направленности (сумма строк 403, 406, 409, 413, 416, 418-420)	402						
в том числе для воспитанников: с нарушением слуха	403						
из них слабослышащих и позднооглохших	404						
глухих	405						
с нарушением речи	406						
из них с тяжелым нарушением речи	407						
с фонетико-фонематическими нарушениями речи	408						
с нарушением зрения	409						
из них слепых детей	410						
слабовидящих детей	411						
с амблиопией, косоглазием	412						
с нарушением интеллекта	413						
из них с умственной отсталостью легкой степени	414						
с умственной отсталостью умеренной и тяжелой степени	415						
с задержкой психического развития	416						
из них с расстройством аутистического спектра	417						
с нарушением опорно-двигательного аппарата	418						
со сложными дефектами (тяжелыми и множественными нарушениями развития)	419						
другого профиля	420						
группы общеразвивающей направленности	421	16		8	4	4	
группы оздоровительной направленности	422						
из них: для детей с туберкулезной интоксикацией	423						
для часто болеющих детей	424						
для детей с нефрологическими заболеваниями	425						
группы комбинированной направленности	426						
группы для детей раннего возраста	427						
группы по присмотру и уходу	428						
семейные дошкольные группы	429						
из них: общеразвивающей направленности	430						
по присмотру и уходу	431						



**Раздел 5. Распределение мест в группах по направленности и возрасту детей, единица (на конец отчетного года)**

Наименование показателей	№ строки	Всего (сумма граф 4-8)	Из гр.3 детей в возрасте до года	Из гр.3 детей в возрасте от 1 года до 3-х лет	Из гр.3 детей в возрасте от 3-х до 5 лет	Из гр.3 детей в возрасте 5 лет и старше	Из гр.3 разновозрастные
А	Б	3	4	5	6	7	8
Всего (сумма строк 502, 521,522,526-529)	501	392		200	100	92	
в том числе: группы компенсирующей направленности (сумма строк 503,506,509,513,516,518-520)	502						
в том числе для воспитанников: с нарушением слуха	503						
из них слабослышащих и позднооглохших	504						
глухих	505						
с нарушением речи	506						
из них с тяжелым нарушением речи	507						
с фонетико-фонематическими нарушениями речи	508						
с нарушением зрения	509						
из них слепых детей	510						
слабовидящих детей	511						
с амблиопией, косоглазием	512						
с нарушением интеллекта	513						
из них с умственной отсталостью легкой степени	514						
с умственной отсталостью умеренной и тяжелой степени	515						
с задержкой психического развития	516						
из них с расстройством аутистического спектра	517						
с нарушением опорно-двигательного аппарата	518						
со сложным дефектом	519						
другого профиля	520						
группы общеразвивающей направленности	521	392		200	100	92	
группы оздоровительной направленности	522						
из них: для детей с туберкулезной интоксикацией	523						
для часто болеющих детей	524						
для детей с нефрологическими заболеваниями	525						
группы комбинированной направленности	526						
группы для детей раннего возраста	527						
группы по присмотру и уходу	528						
семейные дошкольные группы	529						
из них: общеразвивающей направленности	530						
по присмотру и уходу	531						

## Раздел 6. Численность воспитанников в группах, человек (на конец отчетного года)

[illegible]

**Раздел 7. Распределение воспитанников по возрасту, человек**

Наименование показателей	№ строки	Всего (сумма граф 4-11)	в том числе в возрасте до года	1 год	2 года	3 года	4 года	5 лет	6 лет	7 лет и старше
А	Б	3	4	5	6	7	8	9	10	11
Численность воспитанников - всего	701	392			200	33	34	33	92	
из них - девочки	702	185			92	16	17	16	44	
Из стр.701: обучающиеся по программам дошкольного образования	703	392			200	33	34	33	92	
из них - девочки	704	185			92	16	17	16	44	
обучающиеся по адаптированным программам дошкольного образования	705									
из них - девочки	706									
имеющие иностранное гражданство	707	32			7	7	5	7	6	
из них - девочки	708	15			3	3	2	4	3	
имеющие двойное гражданство	709									
из них - девочки	710									
без гражданства	711									
из них - девочки	712									
Из стр. 701: дети с ОВЗ	713									
из них - девочки	714									
из них (из стр.713) дети-инвалиды	715									
из них - девочки	716									
дети-инвалиды (без ОВЗ), неучтенные в стр.715	717									
из них - девочки	718									
Среднегодовая численность воспитанников	719	296								



## Раздел 8. Движение работников

[illegible]

Наименование показателей	№ строки	Число ставок по штату на конец отчетного года, единица	Фактически занято на конец отчетного года (всего), единица	Фактически занято на конец отчетного года работниками списочного состава, единица	Численность работников на начало отчетного года (без внешних совместителей и работающих по договорам гражданско-правового характера), человек	Принято работников в отчетном году (всего), человек	Принято работников: из них выпускники отчетного года со средним профессиональным образованием по программам подготовки специалистов среднего звена, человек	Принято работников: из них выпускники отчетного года с высшим образованием	Выбыло работников в отчетном году, человек (всего)	Выбыло работников в отчетном году: из них по собственному желанию, человек	Численность работников на конец отчетного года (без внешних совместителей и работающих по договорам гражданско-правового характера), человек	Число вакантных должностей на конец отчетного года, единица
А	Б	3	4	5	6	7	8	9	10	11	12	13
помощник воспитателя	821	15	15	15	13	2					15	0
Иной персонал	822	2	2	2	16				14	14	2	0
Медицинские работники (из строки 822), из них:	823	1	1	1	1						1	0
врачи всех специальностей	824											
медицинские сестры	825	1	1	1	1						1	0

Раздел 9. Распределение персонала по уровню образования, квалификационным категориям и полу (без внешних совместителей и работавших по договорам гражданско-правового характера; на конец отчетного года)

[illegible]



**Раздел 10. Распределение персонала по возрасту, человек (без внешних совместителей и работавших по договорам гражданско-правового характера; на конец отчетного года)**

Наименование	№ строки	Всего (сумма граф 4-13)	в том числе моложе 25 лет	в том числе в возрасте 25-29 лет	в том числе в возрасте 30-34 лет	в том числе в возрасте 35-39 лет	в том числе в возрасте 40-44 лет	в том числе в возрасте 45-49 лет	в том числе в возрасте 50-54 лет	в том числе в возрасте 55-59 лет	в том числе в возрасте 60-64 лет	в том числе в возрасте 65 и более лет
А	Б	3	4	5	6	7	8	9	10	11	12	13
Численность работников - всего (сумма строк 1002, 1006, 1019, 1022)	1001	91	5	8	25	20	3	9	12	4	3	2
в том числе: руководящие работники - всего	1002	10		2	5	3						
из них: руководитель	1003	1				1						
заместители руководителя	1004	9		2	5	2						
руководитель филиала	1005											
педагогические работники - всего (сумма строк 1007-1018)	1006	64	2	5	10	17	3	9	9	4	3	2
в том числе : воспитатели	1007	27			6	8			4	4	3	2
старшие воспитатели	1008											
музыкальные руководители	1009	3			1	1		1				
инструкторы по физической культуре	1010	5	2	2		1						
учителя - логопеды	1011											
учителя - дефектологи	1012											
педагоги - психологи	1013											
социальные педагоги	1014											
педагоги - организаторы	1015											
учителя иностранных языков	1016											
педагоги дополнительного образования	1017											
другие педагогические работники	1018	29		3	3	7	3	8	5			
Учебно-вспомогательный персонал - всего	1019	15	3	1	8				3			
из них: младший воспитатель	1020											
помощник воспитателя	1021	15	3	1	8				3			
Иной персонал	1022	2			2							

**Раздел 11. Распределение персонала по стажу работы, человек (без внешних совместителей и работавших по договорам гражданско-правового характера; на конец отчетного года)**

Наименование	№ строки	Всего (сумма граф 4-9)	в том числе имеют общий стаж работы до 3 лет	в том числе имеют общий стаж работы от 3 до 5 лет	в том числе имеют общий стаж работы от 5 до 10 лет	в том числе имеют общий стаж работы от 10 до 15 лет	в том числе имеют общий стаж работы от 15 до 20 лет	в том числе имеют общий стаж работы 20 и более лет	из общей численности работников (графа 3) имеют педагогический стаж, всего (сумма граф 11-16)	в том числе имеют педагогический стаж работы до 3 лет	в том числе имеют педагогический стаж работы от 3 до 5 лет	в том числе имеют педагогический стаж работы от 5 до 10 лет	в том числе имеют педагогический стаж работы от 10 до 15 лет
А	Б	3	4	5	6	7	8	9	10	11	12	13	14
Численность работников - всего (сумма строк 1102, 1106, 1119, 1122)	1101	91	1	8	10	42	20	10	78	1	8	4	40
в том числе: руководящие работники - всего	1102	10			7	3							
из них: руководитель	1103	1				1							
заместители руководителя	1104	9			7	2							
руководитель филиала	1105												
педагогические работники - всего (сумма строк 1107-1118)	1106	64	1	7	2	34	10	10	64	1	7	2	34
в том числе : воспитатели	1107	27			2	7	8	10	27			2	7
старшие воспитатели	1108												
музыкальные руководители	1109	3		1		2			3		1		2
инструкторы по физической культуре	1110	5	1			4			5	1			4
учителя - логопеды	1111												
учителя - дефектологи	1112												
педагоги - психологи	1113												
социальные педагоги	1114												
педагоги - организаторы	1115												
учителя иностранных языков	1116												
педагоги дополнительного образования	1117												
другие педагогические работники	1118	29		6		21	2		29		6		21
Учебно-вспомогательный персонал - всего	1119	15		1	1	3	10		14		1	2	6
из них: младший воспитатель	1120												
помощник воспитателя	1121	15		1	1	3	10		14		1	2	6
Иной персонал	1122	2				2							

**Раздел 11. Распределение персонала по стажу работы, человек (без внешних совместителей и работавших по договорам гражданско-правового характера; на конец отчетного года)**

Наименование	№ строки	в том числе имеют педагогический стаж работы от 15 до 20 лет	в том числе имеют педагогический стаж работы 20 и более лет
А	Б	15	16
Численность работников - всего (сумма строк 1102, 1106, 1119, 1122)	1101	15	10
в том числе: руководящие работники - всего	1102		
из них: руководитель	1103		
заместители руководителя	1104		
руководитель филиала	1105		
педагогические работники - всего (сумма строк 1107-1118)	1106	10	10
в том числе : воспитатели	1107	8	10
старшие воспитатели	1108		
музыкальные руководители	1109		
инструкторы по физической культуре	1110		
учителя - логопеды	1111		
учителя - дефектологи	1112		
педагоги - психологи	1113		
социальные педагоги	1114		
педагоги - организаторы	1115		
учителя иностранных языков	1116		
педагоги дополнительного образования	1117		
другие педагогические работники	1118	2	
Учебно-вспомогательный персонал - всего	1119	5	
из них: младший воспитатель	1120		
помощник воспитателя	1121	5	
Иной персонал	1122		

**Раздел 12. Численность внешних совместителей и работающих по договорам гражданско-правового характера, человек (на конец отчетного года)**

Наименование показателей	№ строки	Всего	из них - женщины
<b>А</b>	<b>Б</b>	<b>3</b>	<b>4</b>
Численность внешних совместителей - всего (сумма строк 1202, 1203, 1216, 1219)	1201	4	4
в том числе: руководящие работники - всего	1202		
педагогические работники - всего (сумма строк 1204-1215)	1203	4	4
в том числе : воспитатели	1204		
старшие воспитатели	1205		
музыкальные руководители	1206		
инструкторы по физической культуре	1207		
учителя - логопеды	1208		
учителя - дефектологи	1209		
педагоги - психологи	1210		
социальные педагоги	1211		
педагоги - организаторы	1212		
учителя иностранных языков	1213		
педагоги дополнительного образования	1214		
другие педагогические работники	1215	4	4
Учебно-вспомогательный персонал - всего	1216		
из них: младший воспитатель	1217		
помощник воспитателя	1218		
Иной персонал	1219		
из них: медицинский персонал	1220		
из них: врачи всех специальностей	1221		
медицинские сестры	1222		
Численность работающих по договорам гражданско-правового характера	1223		
Медицинские работники, прикрепленные к образовательной организации, состоящие в штате медицинских организаций	1224		
из них: врачи всех специальностей	1225		
медицинские сестры	1226		

**Раздел 13. Характеристика здания (зданий) и помещений дошкольной образовательной организации, единица (на конец отчетного года)**

Наименование показателей	№ строки	Всего	Оборудовано водопроводом	Оборудовано водоотведением (канализацией)	Оборудовано центральным отоплением	Оборудовано системой видеонаблюдения	Требует капитального ремонта	Находится в аварийном состоянии	Имеет охрану	Оборудовано автоматической пожарной сигнализацией	Имеет дымовые извещатели	Имеет пожарные краны и рукава	Оборудовано кнопкой тревожной сигнализации
<b>А</b>	<b>Б</b>	<b>3</b>	<b>4</b>	<b>5</b>	<b>6</b>	<b>7</b>	<b>8</b>	<b>9</b>	<b>10</b>	<b>11</b>	<b>12</b>	<b>13</b>	<b>14</b>
Здания организации	1301												
Кроме того, часть здания (помещения)	1302	5	5	5	5	5				5	5	5	5



**Раздел 13. Характеристика здания (зданий) и помещений дошкольной образовательной организации, единица (на конец отчетного года)**

Наименование показателей	№ строки	Доступно для маломобильных групп населения	Число зданий с максимальной скоростью интернета ниже 256 кбит/сек	Число зданий с максимальной скоростью интернета 256-511 кбит/сек	Число зданий с максимальной скоростью интернета ниже 512-999 кбит/сек	Число зданий с максимальной скоростью интернета 1.0-1.9 Мбит/сек	Число зданий с максимальной скоростью интернета 2.0-29.9 Мбит/сек	Число зданий с максимальной скоростью интернета 30.0-49.9 Мбит/сек	Число зданий с максимальной скоростью интернета 50.0-99.9 Мбит/сек	Число зданий с максимальной скоростью интернета 100 Мбит/сек и выше	Доступ к Интернету не имеет
А	Б	15	16	17	18	19	20	21	22	23	24
Здания организации	1301										
Кроме того, часть здания (помещения)	1302									5	

**Раздел 14. Характеристика материала стен зданий (помещений) дошкольной образовательной организации, единица (на конец отчетного года)**

Наименование	№ строки	Всего зданий (помещений) дошкольной образовательной организации	Характеристика материала стен зданий (помещений): каменные	Характеристика материала стен зданий (помещений): кирпичные	Характеристика материала стен зданий (помещений): панельные	Характеристика материала стен зданий (помещений): блочные	Характеристика материала стен зданий (помещений): деревянные	Характеристика материала стен зданий (помещений): монолитные	Характеристика материала стен зданий (помещений): смешанные	Характеристика материала стен зданий (помещений): из прочих стеновых материалов
А	Б	3	4	5	6	7	8	9	10	11
Здание (помещение)	1401	5							5	

**Раздел 15. Сведения о помещениях дошкольной образовательной организации (на конец отчетного года)**

Наименование	№ строки	Наличие в организации (код: 1-да, 2-нет)
А	Б	3
Кабинет заведующего	1501	1
Групповые комнаты	1502	1
Спальни	1503	2
Соляная комната/пещера	1504	2
Комнаты для специалистов	1505	1
Медицинский кабинет	1506	1
Изолятор	1507	2
Процедурный кабинет	1508	2
Методический кабинет	1509	2
Физкультурный/спортивный зал	1510	1
Музыкальный зал	1511	1
Плавательный бассейн	1512	2
Зимний сад/экологическая комната	1513	2
Подсобное помещение	1514	1
Лаборатория	1515	2
Места для личной гигиены	1516	1
Раздевальная	1517	1
Помещения для приготовления и раздачи пищи	1518	1
Кинозал	1519	2
Книгохранилище/библиотека	1520	2
Фитобар	1521	2

**Раздел 1. Сведения об организации (на конец отчетного года)**

Наименование показателя	№ строки	Код
А	Б	3
Тип организации	101	5
Тип поселения (1 - городская местность, 2 -сельская местность)	102	1
Статус организации	103	1
Режим функционирования (2 - пятидневный, 3 - шестидневный, 14 - семидневный)	104	2
Наличие коллегиального органа управления с участием общественности (1-да,2-нет)	105	2

**Раздел 2. Режим работы групп и численность воспитанников в них (на конец отчетного года)**

Режим работы	№ строки	Число групп, единица	Численность воспитанников, человек
А	Б	3	4
Группы кратковременного пребывания (5 часов и менее)	201		
Группы сокращенного дня (8–10 часов)	202		
Группы полного дня (10,5–12 часов)	203	16	392
Группы продленного дня (13–14 часов)	204		
Группы круглосуточного пребывания (24 часа)	205		

**Раздел 3. Язык обучения и воспитания, человек (на конец отчетного года)**

Наименование показателей	№ строки	Код языка	Численность воспитанников
А	Б	В	4
Численность воспитанников - всего	301		392
из них обучались и воспитывались на русском языке	302		392
Кроме того (из стр.301) обучалось и воспитывалось на языках народов Российской Федерации и других (указать каких)	303		